



L'édito

Châtelneuf, ma commune,

Il faut continuer à penser, parler, croire et témoigner.

Pour que tout se lisse, se lie, et glisse.

Notre chemin se fait en marchant.

Quelques heures plus tôt, au beau milieu d'un marché charmant,

Laissant libre cours à mes atermoiements

Je me pris à laisser vaguer dans la déambulation,

Mon esprit, mes réflexions.

Identifiant nos rapports entre collectivité, État,

Entre collectivités et institutions d'État,

Et faisant le rapprochement entre marché local,

Population et vie rurale,

Nombreux sont les liens indéfectibles unissant institutions d'État,

Amicales, clubs, syndicats, mutuelles et associations.

C'est précisément là, que nous, collectivités, sommes au plus près du singulier,

À la rencontre avec l'être cheminant.

Aussi, nos petits villages, notre belle ruralité sont-ils assis sur les marches

du château qui, par tous les temps, en toutes saisons attendent avec pa-

tience et résilience,

Comme un colis en souffrance,

Déposé là, dans une gare, en toute indifférence.

Alors, se rappellent à moi les mots de F. Tosquelles (psychiatre catalan)

Regardant les marches de ce château par Obstination, par Amour,

Et disant soudainement : À quelle heure passe le train ? ...

Ainsi seront mes souhaits pour vous tous, pour nous tous,

Un bonheur d'humilité, de culture, de persévérance,

Une véritable respiration,

Une pratique Écouteuse, Entendante,

Organisant ou improvisant,

Les harmoniques poétiques de notre organisation collective.

Voilà, j'en finirai ainsi en souhaitant **BONNE ANNÉE À VOUS TOUS**

Et à tous ceux que je n'ai rencontrés,

Qui construisent et contribuent,

Bon gré mal gré, bon an mal an,

Au bien-être de notre cité.

Le Maire
RAGOT Bruno

Numéro 7

Janvier 2024

Édition Web

Sommaire

L'édito	01
Vœux 2024	02 - 03
État civil	04 - 05
SICTOM	06
Fougemaille	07
Forêt communale	08 - 09
En images	10
Patrimoine	11
SIVOS	12
Périscolaire	13
La Fée	14
La Gouriboule	15
Bien-être	16
Souvenir / Agenda	17
Billet d'humeur	18
Bonus Web	--
Détente	19

Horaires Mairie

Les Mardis de 09 h - 12 h 30

et de 13 h 30 - 18 h

Les Jeudis de 09 h - 12 h 30

Coordonnées

580 rue Principale

39300 Châtelneuf

Tél : 03 84 73 33 60 (Espace Syamour)

Mail : mairie@chatelneuf-jura.fr

Web : <https://www.chatelneuf-jura.fr>

C'est réellement empreint d'un grand plaisir que je me retrouve, ainsi, parmi vous, pour répondre aux vertus de cette ancestrale tradition.

Les Vœux, mes Vœux, je les dépose avec délicatesse mais ferveur, entre vos mains, qu'ils sachent rendre compte avec justesse et humilité, des actions passées, des projets engagés.

Alors je commencerai comme ça :

En remerciant l'équipe municipale, adjoints, conseillères et conseillers, qui surent m'épauler, m'accompagner, armés de leurs convictions de leur appoint, de leurs engagements.

Mes remerciements se dirigent également auprès de Pascal notre agent de terrain, auprès de Marie notre secrétaire émérite, tous deux pièces indissociables de notre puzzle communal.

2023 : Année qui n'eut rien à envier à Hercule. Les projets se sont concrétisés et les travaux en grande partie réalisés.

Syamour distille et diffuse ses invitations, favorisant rencontres et informations. Ainsi, théâtre, expositions, conférences, yoga et formations, trouvent là, l'accueil et les outils pour construire, fabriquer et innover. Notre souhait de destiner ce lieu comme ancrage pour notre village est en grande partie abouti.

Confortant notre souci de sécurité et de bienveillance auprès de tous, la Défense Extérieure Contre l'Incendie permet à chacun d'entre nous de bénéficier d'une protection identique. Ce fut le théâtre de travaux d'une belle importance. Alors bien sûr, cela fait aujourd'hui partie des mesures de responsabilités obligatoires engagées par vos élus, le maire en particulier, mais quand même... Il fallut affronter avec témérité la mise en partition d'une telle réalisation.

Aujourd'hui, notre bonne mère l'église se voit doter d'une toiture inébranlable. Son cimetière inventorié, classifié, ordonné, vient embellir son pourtour et participer au rafraîchissement de tout un espace inspirant aujourd'hui quiétude et flâneries et donc merci à Stéphane Vannoz et sa pugnacité. Associées à cette réhabilitation, je tiens à mettre en avant ces initiatives citoyennes et remercie : La Dom, Yvette, Guy, Isabelle, Chatou et Pascal pour l'entretien et la restauration de mobiliers ecclésiastiques et petits patrimoines communaux (puits en bas du village).

Une autre initiative citoyenne dont je suis particulièrement fier car non seulement elle sut mobiliser bon nombre d'entre nous, mais en plus motiver les bénévoles de notre village voisin du Vaudioux. Je fais allusion à la journée organisée par Catherine Poinot pour procéder au nettoyage titanesque du Bief Faucon. Je l'en remercie à nouveau et vous assure que la réhabilitation de la Fougemaille fait partie de nos préoccupations futures.

Pascal, notre agent paysagiste, travaille aujourd'hui dans des conditions moins précaires, son atelier étant isolé et chauffé. Le local de la salle des pompes retrouve à son tour une couverture rénovée. Et puis pour parfaire notre accueil auprès de vous tous, pour permettre aux élus et secrétaire un travail dans de confortables conditions, j'évoquerai la rénovation énergétique et la mise aux normes électriques de la salle de mairie adjoint de son secrétariat. Tout cela bien sûr accompagné des mesures d'accessibilité aux personnes à mobilité réduite.

Mes remerciements s'adressent enfin aux personnages de l'ombre : Pascal Fomine et Jacques Girardot. Pascal, car il a en charge la nébuleuse Parc Naturel du Haut Jura, le suivi de l'installation de la fibre, et la rédaction de notre bulletin municipal avec des auteurs bien indisciplinés. Et Jacques, vigile forestier, confronté aux lourds tribus que génèrent notre écosystème malade.

Colette et Guillaume nous honorent de leur présence en agissant selon leurs disponibilités.

Un événement, de taille celui-ci, fut le : Châtelneuf neuf neuf fête du village aux multiples animations dont nous pourrions mesurer tout à l'heure toute l'importance. De réels bons souvenirs de ces cochons à la broche servis par « Le Cabanon » en les personnes de Béa et Sam, aux commandes à nouveau aujourd'hui.

Voici, broyée brièvement et rétrospectivement, l'activité de votre municipalité, encore une année post-covid bien mouvementée. L'ensemble de ces travaux, et je saurai à nouveau les en remercier, aura pu bénéficier des subventions conséquentes de notre com-com et du département dans le cadre du plan de relance.

2024 : Année charnière et de transitions.

Transition Écologique, environnementale, énergétique. C'est une année de sensibilisation, d'introspection sur nos capacités à agir face au désordre climatique. Chacune des collectivités sera questionnée sur l'art et la manière d'interroger son avenir, notamment les communes forestières dont l'état sanitaire des bois en général est très alarmant.

Dans ce contexte, notre plan local d'urbanisme intercommunal est une démarche bien engagée, toutefois nous resterons vigilants à défendre notre droit à construire.

La mise en place de la redevance incitative concernant le tri de nos déchets sera un grand changement dans nos habitudes.

Le transfert obligatoire de la compétence Eau à la com-com en 2026, sera aussi un gros travail de préparation.

Nous nous inscrirons dans le processus « Villages d'Avenir » en partenariat avec l'association des maires ruraux, ceci pour rebondir sur le projet d'accueil de personnes âgées en milieu rural.

Au continuum des études de réhabilitation du site de la Fougemaille et du Bief du Faucon, Châtelneuf participe activement à la procédure de labellisation « Grand Site de France du plateau des sept lacs et des cascades du Hérisson. »

Et puis dans un contexte d'animation, nous poursuivrons l'accueil des personnes autistes du Sillon Comtois qui viennent régulièrement embellir par le fruit de leurs plantations l'Espace Louis Abel Girardot.

Enfin deux événements majeurs viendront ambiancer notre village, et je vous demande d'inscrire à vos agendas :

La nouvelle édition de la Fée Estival les 10 et 11 mai 2024.

Le banquet Républicain prévu pour la fête du village le 07/09 en l'honneur des 100 ans de l'inauguration du buste de Marianne par Syamour, la grande sculptrice qui a marqué l'histoire de notre village.

Et je finirai comme ça :

Un immense Merci à vous tous

Merci et bienvenue aux nouveaux habitants.

Aux jeunes mariés, aux nouveaux enfants

Et une douce pensée toute particulière à ceux qui récemment nous ont quittés.

N'est-ce pas Dédé ?

Bonne et heureuse année à vous

Bruno RAGOT



André Michaud (Dédé pour les intimes) est né le 20 décembre 1937 à Châtelneuf. Il est le cinquième enfant d'une fratrie de sept. Il fréquente l'école du village, jusqu'au certificat d'études, pour ensuite suivre les cours agricoles en alternance avec les travaux de la ferme familiale et de bûcheronnage pour la commune.

De 1958 à 1960, ce fut le temps du service militaire, départ pour l'Allemagne, puis l'Algérie pour une durée de 27 mois. À son retour, il a travaillé dans la mécanique Saint-Laurent. Puis un jour, André s'en est allé au bal à Pont-de-la-Chaux, il aimait raconter ce passage. « À cette époque, on s'habillait pour sortir », se souvenait-il. C'est lors de cette soirée que son regard a croisé celui de Mariette Parent, elle avait une belle

robe blanche. « Tout le monde me disait : "Elle est belle ta cavalière." » C'est dans la petite église de Fort-du-Plasne le 24 avril 1962 qu'ils se sont dit oui. De cette union, sont nés Éric et Philippe, qui, à leur tour, leur ont donné quatre petits-enfants et un arrière-petit-fils. En 1963, André passe le concours de la police CRS, ce qui l'a conduit à de nombreux déplacements : Chalon, Sancerre, Montmorency, Pontarlier et pour terminer dans la police des frontières à Frasnes, d'où la construction de la maison familiale sur un terrain de la ferme à Châtelneuf. Il aimait, le bois, la chasse, la pêche, la danse musette, mais aussi et particulièrement les cartes et fréquentait les jeudis dansants, et les clubs du temps libre qu'il affectionnait particulièrement, notamment celui de La Porte ouverte, où il en a été le président pendant quelques années. Il entretenait toujours sa passion pour le bois et façonnait de nombreux objets. Depuis 2017, à la suite d'un accident qui l'a affaibli, et pendant ses cinq dernières années, il recevait des soins de dialyse à domicile jusqu'à son décès le 31 décembre 2023.

MICHAUD André Charles Lucien
Châtelneuf 20/12/1937 - Châtelneuf 31/12/2023



Qui ne te connaissait pas, **Jeannine Clément** ?

L'un de tes aïeux les plus connus, Monsieur Bariod, fut instituteur à Châtelneuf et surtout à Mont-sur-Monnet. C'est ainsi que tu as découvert notre village, dès ta plus

tendre enfance, toi qui es née à Paris (12e). Toute ta vie tu as fait de Châtelneuf une étape incontournable dans cette petite maison familiale au centre du village, entre la tour florentine et le jardin du puits où tu aimais souvent prendre un bain de soleil. Tu as rencontré les gens d'ici comme une touriste puisque tu habitais Meudon (92) avec Pierre et tes enfants, mais c'était à Châtelneuf que tu venais te ressourcer. L'été, tous les étés, la rue s'animaient, on s'arrêtait chez les Clément pour discuter, prendre un verre, c'était cou-

tumier, et l'on riait d'apprendre les nouvelles, les potins du coin pour les uns, ou les dernières sorties culturelles pour les autres. Lire, évoquer Céline, l'écrivain que tu admirais tant, écouter de la musique et participer maintes et maintes fois aux événements festifs de Châtelneuf. Tu aimais la photographie et avec ton appareil photo tu immortalisais des générations du village, car il y avait un monde entre Châtelneuf et Meudon. C'était aussi les séances de cueillettes pour faire des confitures, de mûres surtout, et parfois tu venais demander du persil pour quelque plat, c'était les relations de bon voisinage. Tu aimais aussi organiser des séances de projection des diapos de vos derniers voyages, ou comment découvrir le monde un soir d'été...

Merci pour ton regard et ta relation au monde rural.

Stéphane VANNOZ

BARIOD Jeannine Henriette Angèle
Paris 15/12/1931 - Clamart 13/12/2023

Mariage :

Julien **SALABAY** et Charlotte **RAGOT**
le 8 juillet 2023.

Un père maire marie sa fille aînée, que d'émotions.



Bienvenue !

N° 109 bis, rue principale
M. et Mme **ROUSSET** Antony
Employé

N° 109 ter, rue principale
M. Alexis **HUMBERT**
Employé agricole

N° 109 a, rue principale
Mme **DAMBROSIO** Rose Marie
Retraitée

N° 826, rue principale
M. Tom **RICHARD**
Employé

N° 797, rue principale
Mme **MODOUX-BUSINELLO** Marianne
Retraitée

Sictom : Une série de nouveautés pour le printemps !

La nouvelle hantait les bureaux depuis quelques années et lorsque l'on disait sictom résonnait une réforme majeure au doux nom de **Redevance Incitative**. Cette douce princesse vous taquinera à partir de mars 2024 compte tenu des retards de mise en route tant en termes de communication que dans ses aspects les plus concrets à savoir le matériel utilisé, un camion peut en cacher un autre et le matériel à ce titre peut être qualifié d'arlésienne. Bref tous ces équipements vont permettre à nos communautés de communes de rattraper un certain retard en matière de gestion des déchets. La **R-I** (il faudra vous habituer à la nommer ainsi) doit très rapidement modifier les comportements des usagers quant à leur rapport au tri des déchets ménagers. Les poubelles bleues sont devenues Jaunes du fait d'une harmonisation nationale des codes en matière de tri sélectif. Espérons que cette évolution devienne européenne afin d'éviter pendant vos vacances certains malentendus. Mais n'oublions pas que le Jura fût l'un des premiers départements à œuvrer avec ses poubelles bleues. Aujourd'hui donc vous disposez chez vous d'une poubelle en plastique destinée à contenir vos déchets plastiques ou métalliques pour le recyclage. La **R-I** pour ces poubelles ne change rien en tout cas pour le moment et concernant Châtelneuf. Cette **R-I** s'appliquera aux déchets ménagers c'est-à-dire les poubelles grises, à ce titre il n'y aura plus qu'un lieu de dépôt, à l'entrée du village route du Vaudioux, à l'endroit où se trouve déjà 5 poubelles grises et un container à verre. Il n'est pas prévu d'installer des moloks enterrés mais des containers de surface. Vous disposerez de cartes personnelles d'accès afin d'éviter les confusions. Vous devinez que la gestion des poubelles grises s'orientera vers l'individualisation de son fonctionnement.

L'objectif économique et social est de responsabiliser les foyers. Vous triez à la source les déchets



ménagers et dans cette action vous retirez du poids total les déchets organiques résultant le plus souvent de la consommation des ménages. Aussi vos trognons de pommes, les os que le chien ne dévore pas, tous ces résidus ne pèseront plus sur votre facture tout comme pour le sictom. Cela veut dire qu'il faudra vous équiper de composteurs domestiques soit en les achetant dans le commerce ou en les fabriquant vous-même. À ce sujet je peux vous conseiller le composteur le plus naturel à ma connaissance que j'utilise personnellement, il s'agit d'un lieu que je garde secret dans mon jardin où je dépose tous ces déchets. Les chats parfois, des renards souvent, les oiseaux se chargent du tri et si mes calculs sont bons il me manquerait un lapin égaré pour terminer le travail. La législation n'oblige toujours pas le compostage mais elle y songe. Aussi vous aurez le temps de préparer les choses. Il s'avère en tout cas évident notamment pour ceux qui vivent en appartement sans terrain d'utiliser les composteurs publics qui devront répondre au besoin. Notez que les poubelles grises situées vers le cimetière et vers l'espace Syamour ne seront plus.

Les tarifs restent l'aspect le plus compliqué en termes de **R-I**. Ces tarifs pour Châtelneuf ont été votés en novembre 2023 en assemblée générale. Ils ne s'appliqueront qu'en mars compte tenu des retards.

Voici le tableau concernant ces tarifs:

Redevance incitative pour les particuliers disposant d'un badge d'accès à un point d'apport volontaire

PART FIXE obligatoirement facturée	PART VARIABLE le vidage supplémentaire	
incluant l'abonnement et 62 ouvertures du tambour (de 35 litres)	à partir du 63 ^{ème} jusqu'au 89 ^{ème} dépôt inclus	à partir du 90 ^{ème} dépôt
153.05 €	2.05 €	2.65 €

Stéphane VANNOZ, votre délégué au sictom

JOURNEE CITOYENNE LE 02 SEPTEMBRE 2023 NETTOYAGE DU BIEF DU FAUCON

Le 02 septembre sous une météo très clémente, une quarantaine d'habitants du Vaudioux et de Châtelneuf se sont retrouvés pour entreprendre le nettoyage du Bief du Faucon endommagé par la pollution de la décharge publique de la Fougemaille enfouie depuis plusieurs décennies.



Munis de leurs gants et de solides sacs fournis par la fédération des chasseurs, de leurs bottes, du courage et de leur bonne humeur, nos citoyens se sont dirigés dans le lit de la rivière pour s'atteler à y retirer le moindre morceau de plastique, reste de chaussures,



filet de pommes de terre, câble électrique, bidon, ferraille, tesson de bouteille...

Rapidement chacun a pris son rôle à cœur, les uns pour remplir les sacs, les autres pour utiliser les seaux pour la ferraille et le verre, et les derniers pour transporter le tout jusqu'à la pesée.



Verdict : 897 kg d'ordures ménagères et 200 kg de ferraille ! Plus d'une tonne d'ordures ramassées en seulement un peu plus de 3 heures !



C'est autour d'un bon casse-croûte offert par les communes que les habitants, satisfaits de leur travail pensaient déjà à la prochaine rencontre, pour cette fois s'attaquer au retrait du gros des déchets, plus près de la source de la décharge...



La naissance d'une prochaine association pourrait-elle s'envisager ? 2024 n'en est qu'au début...

Catherine POINOT

La Forêt, toujours en crise sanitaire

La forêt communale de Châtelneuf reflète la crise sanitaire présente sur l'ensemble du massif du Jura. En effet, depuis 2018, les forêts jurassiennes sont la cible de plusieurs épisodes de sécheresse et d'intenses déficits hydriques. Notamment l'été 2022 a été très sec avec des records de température et s'est poursuivi jusqu'au printemps 2023.

Dans les forêts de Châtelneuf, l'essence principale qui domine la forêt est le **Sapin pectiné**. Malheureusement, c'est lui aujourd'hui, le plus sensible au dérèglement climatique car il a besoin de beaucoup d'eau. Pour contrer le sol peu profond et très chargé en cailloux de Châtelneuf, le Sapin va chercher sa réserve en eau dans l'atmosphère, fournie par les orages réguliers en été.

Ainsi, dès que l'on observe une période sèche, on peut constater sur le Sapin **des rougissements des aiguilles et des décollements d'écorces**. Par sa faiblesse, il est ensuite attaqué par des scolytes de la même famille que celui des Épicéas. Ils creusent des galeries pour pondre des larves et ils sectionnent ainsi le passage de la sève. L'arbre meurt en quelques jours.



Rougissement des aiguilles sur sapin pectiné



Galerie de scolytes curvidentés sous l'écorce du sapin pectiné

Ces mortalités sur le Sapin pectiné sont très importantes et viennent compléter les récoltes d'Épicéa scolytées. Aujourd'hui **les choix sylvicoles sont en permanence chamboulés** car toutes les essences forestières rencontrent des difficultés face au changement climatique. Le Hêtre subit d'importants problèmes de **défoliation** et le Frêne subit davantage le champignon : **La Chalarose**.

Nous récoltons toute l'année les **résineux secs et dépérissants** car ils sèchent en permanence. Ils sont vendus généralement aux scieries du coin : Scierie du Haut Jura Jacquemin-Mignotte située au Vaudioux ou encore Jacquot Baudier à Cramans.

Une fois récoltés, les résineux laissent une trouée dans les parcelles forestières. En raison des surfaces disséminées et du sol peu profond sur dalles rocheuses, le choix est de laisser repartir la forêt en **régénération naturelle** de feuillus. Il est trop risqué de planter sur des sols sensibles au déficit hydrique. Sur les meilleurs sols contenant une surface importante, la plantation de nouvelles essences peut être envisagée pour être plus résiliente au futur climat de la région. Ces plantations sont encore des « tests ».

La forêt n'est pas la seule à subir de cette crise sanitaire, les **budgets communaux sont aussi très impactés**. En raison du volume très important de bois secs, l'ONF et les Communes Forestières ont choisi une stratégie de com-



mercialisation concentrée sur les dépérissants. De ce fait, il n'y a plus de coupe de bois vert afin d'assurer la vente de tous les bois secs.

Un Sapin sec **perd jusqu'à 80% de sa valeur**, d'environ 50 €/m³ vert il vaut aujourd'hui autour des 10 €/m³ sec. Certains bois pour les plus petits ou trop vieux sont laissés en forêt car ils sont non-utilisables ou non rentables pour une exploitation. De plus, la commercialisation des produits est difficile à écouler en raison du volume pharaonique dans le Jura, les délais et plannings de coupes sont très compliqués à tenir en raison des nouveaux bois secs qui s'ajoutent en permanence.

Voici ci-dessous un graphique présentant un volume réel en orange des « PA » (Produits accidentels) qui correspond aux bois secs et renversés, un volume « coupes » en bleu (volume bois vert habituellement vendu lors des grandes ventes) et une « possibilité » (trait pointillé noir) qui correspond à ce qu'on s'autorise à couper par rapport à l'accroissement de la forêt de Châtelneuf.



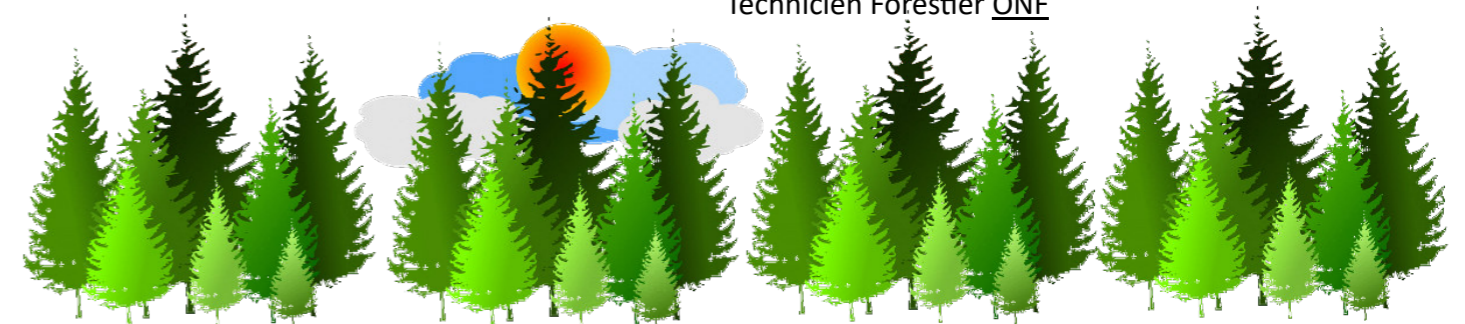
On remarque la forte **augmentation des bois secs** ces dernières années et l'arrêt des ventes de bois vert. Nous sommes à mi-période de l'année 2024 et le volume de bois secs a déjà dépassé le plafond théorique de la forêt.

NB : Une année court du 1 Août 2023 jusqu'au 31 juillet 2024.

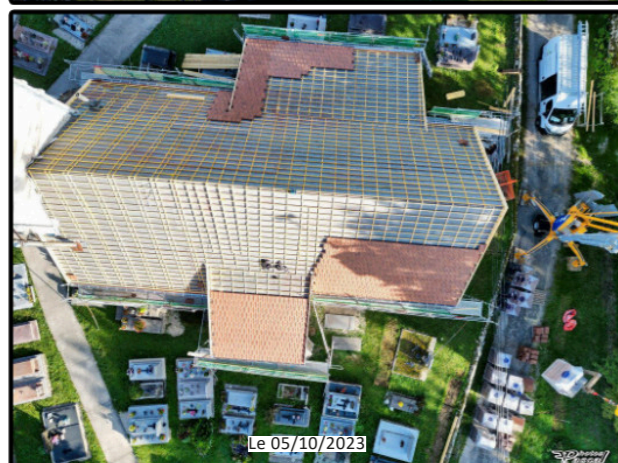
Aujourd'hui, la forêt, les budgets et l'organisation connaissent une **situation inédite**. La forêt de Châtelneuf sera toujours présente mais changera d'aspect, de forme, d'essence... Elle continuera à apporter sa multifonctionnalité aux habitants de la commune comme son terrain de jeux pour différents sports : promenade randonnée, VTT, sa réserve de champignons tout le long de l'année, son gibier pour la Chasse, sa réserve en faune et flore protégées ou encore le captage de carbone, la fabrication d'oxygène et ses bienfaits rafraîchissants en été.

La production de bois quant à elle sera diminuée mais donnera toujours du bois pour la construction, le chauffage, l'ameublement pour les acteurs de la filière locale.

Julien DEBERDT,
Technicien Forestier ONF



Réfection du toit de l'église



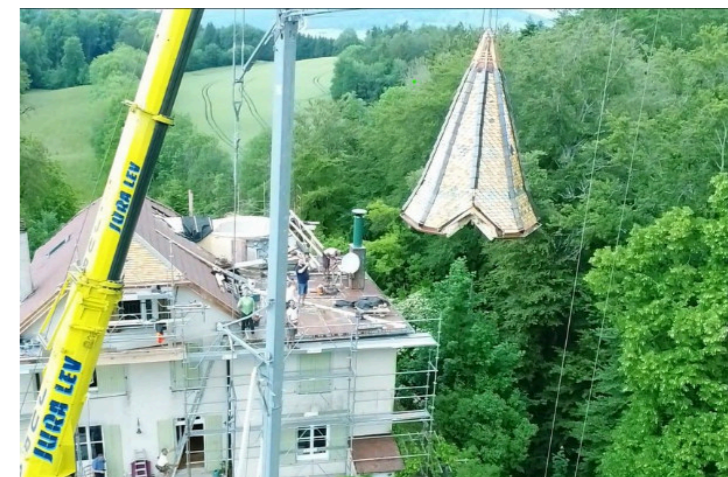
Pascal FOMINE

La toiture du Mont Camille fait peau neuve ...

Après de nombreuses années de bons services et de belles gouttières, le toit de la tour du Mont Camille a été remplacé par une nouvelle charpente et une couverture en tuiles vernissées aux motifs polychromes. La charpente a été assemblée au sol, dans la cour du Mont Camille. Les charpentiers et zingueurs l'ont ensuite entièrement couverte en vissant les tuiles, puis l'entreprise de levage a soulevé l'ensemble de 3 tonnes pour l'installer définitivement au sommet de la tour.

Pourquoi de la tuile vernissée ?

- ◆ Pour s'inscrire dans la durée : le vernissage de la tuile lui permet de résister plusieurs centaines d'années aux intempéries et aux épreuves du temps. Les édifices religieux et les châteaux étaient ainsi couverts très durablement dans les régions productrices de tuiles, notamment Alsace, Bourgogne et Franche-Comté.
- ◆ En Hommage au clocher de Châtelneuf : en 1995, lorsqu'il a fallu rénover le clocher, la municipalité s'est engagée dans cette démarche esthétique et technique permettant ainsi à la commune de se doter d'un des plus beaux clochers de Franche-Comté. Nous avons choisi des modèles et des couleurs très proches des tuiles de l'église, produites par la même tuilerie qui fournit les monuments historiques depuis plusieurs siècles et, notamment, la couverture des Hospices de Beaune.



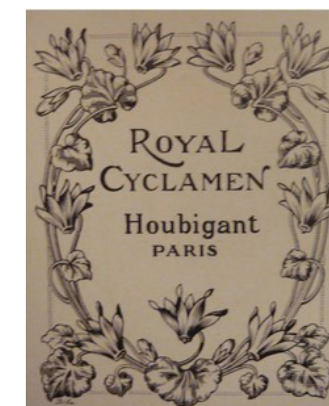
Pose de la tour, juin 2023

Aux origines de la maison du Mont Camille...

La maison a été édifée par le parfumeur Paul PARQUET (1856-1916) qui dirigeait la maison HOUBIGANT, fondée en 1775. À l'époque, la production de fleurs était à Grasse et l'usine implantée à Neuilly-sur-Seine. Paul PARQUET a découvert les cyclamens de Châtelneuf et il en a extrait un parfum le « Royal Cyclamen » commercialisé en même temps que « Cœur de Jeannette » et « Le Parfum idéal », tous trois présentés lors de l'exposition Universelle de Paris en 1900.



Étiquette par MUCHA



Étiquette HOUBIGANT

À cette occasion, Parquet confie à Alfons MUCHA le soin de réaliser une étude pour le flacon de Cœur de Jeannette, et il le charge surtout de réaliser la décoration du salon HOUBIGANT de l'exposition Universelle. La collaboration entre Parquet et Mucha a perduré jusqu'au départ de Mucha pour les États-Unis.

Paul Parquet transmet ensuite l'entreprise à Robert Bienaimé en 1912 puis il décède en 1916. La même année, son épouse, Elisa HALEY, vend la propriété du Mont Camille et les biens de son mari et utilise sa fortune pour créer, en 1922, la fondation PAUL PARQUET destinée à l'accueil des enfants malades à Neuilly-sur-Seine.

François DOUCEY

Les animations du périscolaire:

Du lait au fromage et de la fromagerie à l'école...

Membres de la commission "Animation" au conseil du SIVOS, nous avons décidé de mettre en place quelques animations "pilotes" pour donner

l'envie aux parents ou connaissances de ces derniers de venir faire des animations qui permettent aux enfants qui sont présents au périscolaire de découvrir d'autres domaines que ceux dans lesquels ils évoluent habituellement. Nous avons décidé comme premières animations la fabrication de fromage avec un lait provenant d'une exploitation du village Le Vaudoux, le souhait étant de faire goûter chaque étape de la fabrication, le lait a été pasteurisé. Les enfants ont pu goûter

un lait entier de vache à 33°C avant de mettre la présure. Nous avons ensuite, pendant le temps de prise du lait (10 minutes) fait un jeu de reconnaissance des goûts (acide, amer, salé, sucré). Une fois le lait pris, les enfants ont goûté le caillé puis l'ont eux-mêmes coupé (décaillé), chacun à leur tour, à l'aide d'une spatule. Puis ils ont brassé les grains de caillé pour les durcir et ensuite ils les ont disposés à l'aide d'une louche dans des moules. Les parents des enfants sont arrivés au moment du pressage. Souhaitant leur montrer leurs fromages après quelques semaines d'affinage, j'ai décidé de continuer le pressage et le salage dans des conditions plus adaptées et de les placer en cave d'affinage. Les enfants présents lors de cette animation ont pu découvrir leurs fromages affinés de deux semaines



lors de l'animation suivante (fabrication de bûche "renne de Noël"). Ils ont montré un fort intérêt quant à découvrir leurs fromages. Tous les membres de la commission animation souhaitent que ces deux premières animations donnent envie à d'autres parents de se lancer dans cette belle histoire avec l'accompagnement des membres du périscolaire et de nous mêmes.

Mathieu JANIN
Membre de la commission animation
Délégué de Pillemoine



L'année 2023 au périscolaire a été riche !

Nous avons fini l'année scolaire avec de nombreux pique-nique à la cantine, une jolie décoration murale, l'organisation d'une course d'obstacle et une boum extérieure pour fêter les vacances.



Après un bel été reposant, nous nous sommes retrouvés pour de la décoration de galets puis une chasse au trésor « le petit poucet » en lien avec les jolis cailloux que nous avons créés.

Puis les vacances d'automne sont passées par là. Nous avons organisé un concours de dessin et préparé Noël et le sapin avec des décorations DIY (do it yourself).

En cette fin d'année 2023 nous avons préparé un spectacle avec un groupe d'enfants très motivés !



La préparation du script, l'enregistrement des voix et dialogues, la mise en scène, la préparation des décors et les répétitions des différents numéros nous ont accompagnés tout au long de la période.

Les enfants ont été fiers de présenter "Une histoire à dormir debout" le vendredi 22 décembre à 18h30 devant 50 personnes !

Pour la fin d'année scolaire 2024, après l'hiver occupé par des activités manuelles principalement, nous allons préparer nos JEUX OLYMPIQUES qui se dérouleront dès la rentrée des vacances de printemps.



Depuis la rentrée de septembre, le périscolaire organise (en plus des activités de notre vie quotidienne précédemment citées) des activités ponctuelles sur inscription animées par des personnes extérieures bénévoles. Nous avons pu compter sur M JANIN qui nous a offert son savoir-faire sur la fabrication de fromage et de bûches de Noël !



Pour ce début d'année, c'est Mme MONNET qui nous offre des ateliers de lettering (sorte de calligraphie décorative).

Pour le 3eme trimestre nous avons pour projet de la couture, de la menuiserie et de la pétanque par exemple dont l'organisation reste à définir.

Une année 2024 qui s'annonce donc pleine d'activités au périscolaire !

Pauline ARDOIN
Responsable du périscolaire de Loulle



L'association La Fée vous présente ses meilleurs vœux pour 2024 en se rappelant les bons moments passés avec les Castelneuviens :

2023 ce fut du théâtre en mai « La France Profonde » à la ferme de la Marche ; encore merci au GAEC de la Marche.

De la musique avec « Les Oiseaux de trottoir » en septembre

La logistique, la décoration et la buvette pour la fête de Chatel 9-9

Des prêts ou des locations de matériel aux habitants ou associations proches

La participation aux 20 ans de Made in Jura



2024, un nouveau bureau et la **Fée #7**, reprise en douceur, petit format, le vendredi 10 Mai et le samedi 11 Mai à Châtelneuf (programme à venir : concerts, spectacles de danse et du théâtre, comme pour les autres « Fée estival » les habitants vont être sollicités pour accueillir des artistes, devenir bénévoles, être donateurs, participer à la décoration...

Merci pour l'accueil que vous réserverez à nos bénévoles.

Au plaisir de vous retrouver pour ces moments de partages culturels.



Nathalie PARRAUD
Vice-Présidente
(06 48 24 79 80)
chatelneuf21@gmail.com



En 2023, notre association comptait 37 licenciés et elle n'a pas manqué à ses traditions en organisant plusieurs manifestations durant l'été dans les cours du bas du village.

Et pourtant l'année n'a encore pas épargné les petits gouris qui ont perdu leur pilier « Chouchou », fervent bénévole et un représentant emblématique de la Gouriboule. Un homme exceptionnellement bon par sa personne mais également par son jeu qui en a fait rêver plus d'un.

La Gouriboule est orpheline mais elle restera debout pour lui et pour toutes les étoiles qu'il a rejointes et qui nous manquent tant.

Une école de pétanque a vu le jour !

La Gouriboule fait maintenant partie des 5 clubs du Jura à avoir obtenus le label École de Pétanque, nos 12 jeunes âgés de 7 à 17 ans sont encadrés par 3 éducateurs agréés, Fabian, Tony et Aymeric qui les entraînent tous les vendredis de 18h à 19h30 et sans qui rien ne serait possible. Ces entraînements ont déjà porté leurs fruits puisque Marius Jacques est devenu champion doublette Minimes cette année. Peut-être le premier d'une longue série, c'est tout ce qu'on peut leur souhaiter.



Un week-end en hommage à Natacha et Ricain...

Les challenges dédiés à Natacha et Ricain ont été remis lors des concours des 29 et 30 juillet après avoir été disputés jusqu'au petit matin. Près de 500 joueurs et 50 bénévoles se sont réunis pour leur rendre hommage et faire de ce week-end qu'il reste inoubliable.



...Une journée du district qui a réuni 8 clubs du Jura...

Le dimanche 6 août, 70 bénévoles du district de la Joux ont été récompensés par leur club respectif (Mont sous Vaudrey, Poligny, Arbois, Salins, Champagnole, Ney, Passenans et Châtelneuf) en étant conviés à une journée qui leur était destinée pour leurs investissements dans leur club. Une journée qui a permis de jouer à la pétanque ensemble dans un bel esprit de convivialité.

En 2024, ce seront 43 licenciés qui feront partie de notre club avec 22 seniors masculins, 9 féminines et 12 jeunes âgés de 6 à 17 ans.

Alexandra Monnet

Nos prochains rendez-vous:

Samedi 27 juillet : Concours officiel en doublette - Challenge « Chouchou »

Dimanche 28 juillet : Concours ouvert à tous en doublette mixte

Janvier : Le chant des commencements

On pratique l'ancrage, la respiration du bas vers le haut.

La posture du guerrier 1



Virabhadrasana 1

La posture du guerrier 2



Virabhadrasana 2

La posture du guerrier 3



Virabhadrasana 3

Conseil santé : Faire rentrer en ordre les petits problèmes gastriques liés aux excès de fin d'année ou une indigestion, une gastro. - Le charbon végétal activé : 1 cuillère à soupe dans un verre d'eau, 1 verre suffit généralement.

Février : Renaître

On met en œuvre l'énergie retrouvée de janvier, tout comme la nature c'est l'heure de la renaissance.

La posture du bateau



Paripurna Navasana

La posture du poisson



Matsyasana

La posture de la charrue



Halasana

Conseil santé : Stimuler les défenses immunitaires : le chlorure de magnésium ou sel de nigari, 20 g (ou 1 cuillère à soupe) dans un litre d'eau, mettre la bouteille au frigo et boire un ½ verre tous les matins jusqu'à la fin de la bouteille et c'est tout.

Mars : Croissance et nettoyages

On en profite pour nettoyer notre corps.

La posture du ventre en torsion



Jathara Parivartanasana

La posture du sage Marichy C



Marichyasana C

La posture de la chaise



Utkatasana

Conseil santé : Et si on faisait une semaine de diète : nourriture saine : légumes et fruits non traités, riz complet, quinoa, eau et tisane ; Une semaine sans produit d'origine animale, sans café, thé, alcool ni sucre.

Info : cette année, 9 personnes sont inscrites au cours de Yoga du mardi soir de 18h à 19h15.

yoga.isa.39@gmail.com

Isabelle MARCHAND – YOGA d'Isa

Crédit images asanas.fr, et les conseils issus du livre « Les saisons du Yoga » de Barbara Litzler

Souvenir de Châtelneuf (1947 - 1948)

- I. Il est dans un coin de montagnes
Un petit nid de verdure
Vrai nid de sapins caressés par le vent
Où j'aime à venir dès le beau temps.
- Refrain:
Village de rêves
Riant Châtelneuf
Mon cœur sans trêve
Te chantera
Oh ! combien sont brèves
Les belles journées
Que je peux vivre
À Châtelneuf dans le Jura
- II. Il est délicieux ce village
Matin et soir on entend
Le doux carillon des troupeaux dans les champs
Et le rire clair des habitants.
- III. Il n'est certes, pas par le monde
Un pays plus ravissant
Au creux des vallons dorment les lacs d'argent
Et des cascades vont bondissant.
- IV. J'aurais beau vieillir dans la vie
Et me courber sous les ans
Toujours chantera le souvenir charmant
De ce joli coin que j'aime tant.
- Monsieur l'abbé Clerc Dominique
Saint-Ouen (Seine)
- Document Edmée Vannoz
- NDLR : sur la musique d'« **Étoile des neiges** » composée en 1930 par l'Autrichien Franz Winkler.

AGENDA :

18 février à 15h: crêpes party, **Espace Syamour**, pour la projection des vidéos de Mariette et Dédé Michaud, d'André Vannoz et de « Racontez-moi votre Châtelneuf ».

22 mars: Bee au top, **Espace Syamour**, soirée conférence sur les pollinisateurs, avec la Fédé de chasse.

20 avril: VA T'EN RÊVES, **Espace Syamour**, spectacle vivant.

8 mai: Commémoration du 8 mai 1945.

10 et 11 mai: Fée Estival #7 (cf. Page 14).

9 juin: Élections Européennes.

13 et 14 juillet: Les Résitives, Champ du Taureau (cf. Pages Bonus Web).

27 et 28 juillet: concours doublette organisés par La Gouriboule (cf. Page 15).

7 septembre: Fête de Châtelneuf - Le banquet républicain.

11 novembre: Commémoration de l'Armistice.

Séances du Conseil municipal:

Jeudi 29/02 à 18h30	Jeudi 30/05 à 18h30	Jeudi 31/10 à 18h30
Jeudi 28/03 à 18h30	Jeudi 27/06 à 18h30	Jeudi 28/11 à 18h30
Jeudi 29/02 à 18h30	Jeudi 29/08 à 18h30	Jeudi 13/12 à 18h30
Jeudi 25/04 à 18h30	Jeudi 26/09 à 18h30	

Les dates annoncées sont susceptibles d'être modifiées. Consulter le site de la commune: www.chatelneuf-jura.fr



Promenons-nous dans les bois !

Il est un désagrément ô combien de fois répété lorsque, d'une allure décidée, le pied glisse sur une merde bien posée. Et ce désagrément s'amplifia lorsqu'au même lieu pour une cérémonie qualifiée de triste et funéraire, ce sont de multiples pieds à s'être embourbés sur lesdites déjections de chiens bien entendu. N'y aurait-il pas de propriétaires émus ou ennuyés de transformer les lieux publics en un parc à substances canines. Nous rappelons aux maîtres le devoir de garder leurs chiens, mais surtout de nettoyer la place souillée sous peine d'amende de police. Il serait ubuesque d'installer entre notre illustre Marianne et la grille du cimetière un périmètre sanitaire dévolu aux besoins des animaux domestiques comme si nous étions à Paris ! Notre commune dispose de forêts, de chemins et de champs afin d'éviter une telle décision. Le respect d'autrui commence d'abord par soi-même et j'ose espérer que lesdits agrégats disparaîtront aux abords des lieux publics.

Entre Marianne et Dieu, il y a un monde qu'on laissera à chacun de déterminer les limites, et puisque nous naviguons assurément entre, souhaitons d'y mettre pied sans autre impétueuse rencontre.



Stéphane VANNOZ

Code rural et de la pêche maritime

[Article L211-23](#)

Est considéré comme en état de divagation tout chien qui, en dehors d'une action de chasse ou de la garde ou de la protection du troupeau, n'est plus sous la surveillance effective de son maître, se trouve hors de portée de voix de celui-ci ou de tout instrument sonore permettant son rappel, ou qui est éloigné de son propriétaire ou de la personne qui en est responsable d'une distance dépassant cent mètres. Tout chien abandonné, livré à son seul instinct, est en état de divagation, sauf s'il participait à une action de chasse et qu'il est démontré que son propriétaire ne s'est pas abstenu de tout entreprendre pour le retrouver et le récupérer, y compris après la fin de l'action de chasse.

Est considéré comme en état de divagation tout chat non identifié trouvé à plus de deux cents mètres des habitations ou tout chat trouvé à plus de mille mètres du domicile de son maître et qui n'est pas sous la surveillance immédiate de celui-ci, ainsi que tout chat dont le propriétaire n'est pas connu et qui est saisi sur la voie publique ou sur la propriété d'autrui.

Cette partie légale étant remise en mémoire, je fais appel à votre civisme pour que vos animaux ne viennent plus perturber les cérémonies se déroulant à l'église et au cimetière.

Pascal FOMINE

AVIS A LA POPULATION

À la suite de travaux ENEDIS sur la commune de Châtelneuf des coupures d'électricité sont à prévoir le **lundi 19/02/2024**

de 13 h 30 à 15 h 00

sur le haut du village, le centre bourg et le bas du village.



Disponible en mairie





Bee au top !

Quelles actions concrètes puis-je réaliser pour observer un retour des pollinisateurs sauvages sur ma commune ?

Vendredi
22 mars
20h > 22h

ESPACE SYAMOUR, CHÂTELNEUF

SORTIE GRATUITE
Inscription obligatoire

FDC 39 ● 03 84 85 19 19 mardi, jeudi, vendredi 9 h -12 h ● contact@chasseurdujura.com



Châtelneuf sur le Taureau

Samedi 13 juillet 2024

Dimanche 14 juillet 2024



C'est surtout un festival indépendant organisé par et pour des citoyens dont l'objectif est le partage et la promotion d'alternatives pour une société plus juste, plus solidaire et plus responsable.

C'est dans un cadre naturel et agréable, à Châtelneuf, dans le Jura, que cet événement est organisé sur 2 jours avec, **concerts le samedi soir** et, le **dimanche, de 10h à 18h, marché producteurs et artisans, conférence, débat, animation.**
Thème : énergie et biodiversité !

Enfin ce lieu festif et musical crée la rencontre intergénérationnelle entre des personnes engagées dans des associations locales et le public à travers des ateliers participatifs et des débats, dans une ambiance conviviale et sereine. La participation est libre, au bon vouloir de chacun, c'est pourquoi si vous doutez encore qu'un autre monde est possible, n'hésitez plus et venez en décider par vous-mêmes!

QUI SOMMES NOUS?

Naissance du collectif:

En 2010, pour s'opposer à la création de 2 nouvelles grandes surfaces (hypers) sur la commune de Champagnole (8 000 habitants), qui en compte déjà 6, des citoyens s'organisent en association. Bien déterminés à protéger les petits producteurs, le commerce de proximité et à alerter l'opinion sur la disparition des terres agricoles, ils créent le Collectif Citoyens Résistants

NOS ACTIONS

Proposer des alternatives

ALIMENTATION:

Circuits courts : favoriser la production alimentaire biologique et/ou locale par des achats groupés et trimestriels.

ENVIRONNEMENT:

Lutte contre le gaspillage : promouvoir la réduction des déchets par des actions de sensibilisation et des chantiers participatifs.

Protection de la Nature : veille environnementale et chantiers écologiques.

TRANSPORT:

Modes actifs : encourager les transports propres. Sensibiliser les élus et les citoyens à l'amélioration et la sécurisation des pistes cyclables.

INFORMATIONS, ECHANGES:

Sensibiliser le public à la veille citoyenne et environnementale:

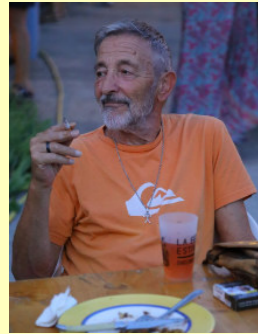
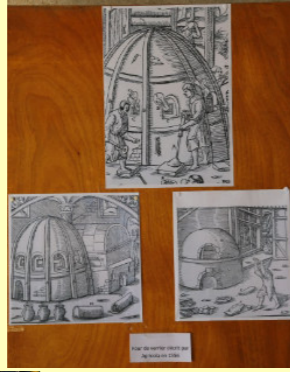
- par la diffusion de films, documentaires, pièces de théâtre ou l'organisation de débats.
- par des articles diffusés dans la presse, les réseaux sociaux, le web...
- par un partenariat avec des associations locales partageant nos convictions.
- par l'organisation de l'éco-festival Les Résistives



Collectif Citoyens Résistants
www.ccr39.org

collectifcitoyens39@gmail.com
Espace Associatif
20 avenue Edouard Herriot
39300 Champagnole

Châtel 9 9
En vrac



Crédit photo FOMINE Pascal

Connaissez vous les sports présents aux J.O. de 2024?

1	2	3	4	5	6
7	8	9	10	11	12
13	14	15	16	17	18
19	20	21	22	23	24
25	26	27	28	29	30
31	32	33	34	35	36
37	38	39	40	41	42
43	44	45	46	47	

1 Athlétisme, 2 Aviron, 3 Badminton, 4 Cyclisme sur piste, 5 Cyclisme sur route, 6 Dressage, 7 Basketball, 8 3x3 Basketball, 9 BMX Freestyle, 10 Escalade, 11 Escrime, 12 Football, 13 BMX Racing, 14 Boxe, 15 Breaking, 16 Golf, 17 Gymnastique artistique, 18 Gymnastique rythmique, 19 Canoe course en ligne, 20 Canoe-kayak slalom, 21 Concours complet, 22 Gymnastique trampoliner, 23 Haltérophilie, 24 Handball, 25 Hockey, 26 Judo, 27 Lutte, 28 Surf, 29 Taekwondo, 30 Tennis, 31 Mountain Bike, 32 Natation, 33 Natation artistique, 34 Tennis de table, 35 Tir à l'arc, 36 Tir à l'arc, 37 Natation marathon, 38 Pentathlon moderne, 39 Plongeon, 40 Triathlon, 41 Voile, 42 Volleyball, 43 Rugby à sept, 44 Saut d'obstacles, 45 Skateboarding, 46 Volleyball de plage, 47 Water-polo.



